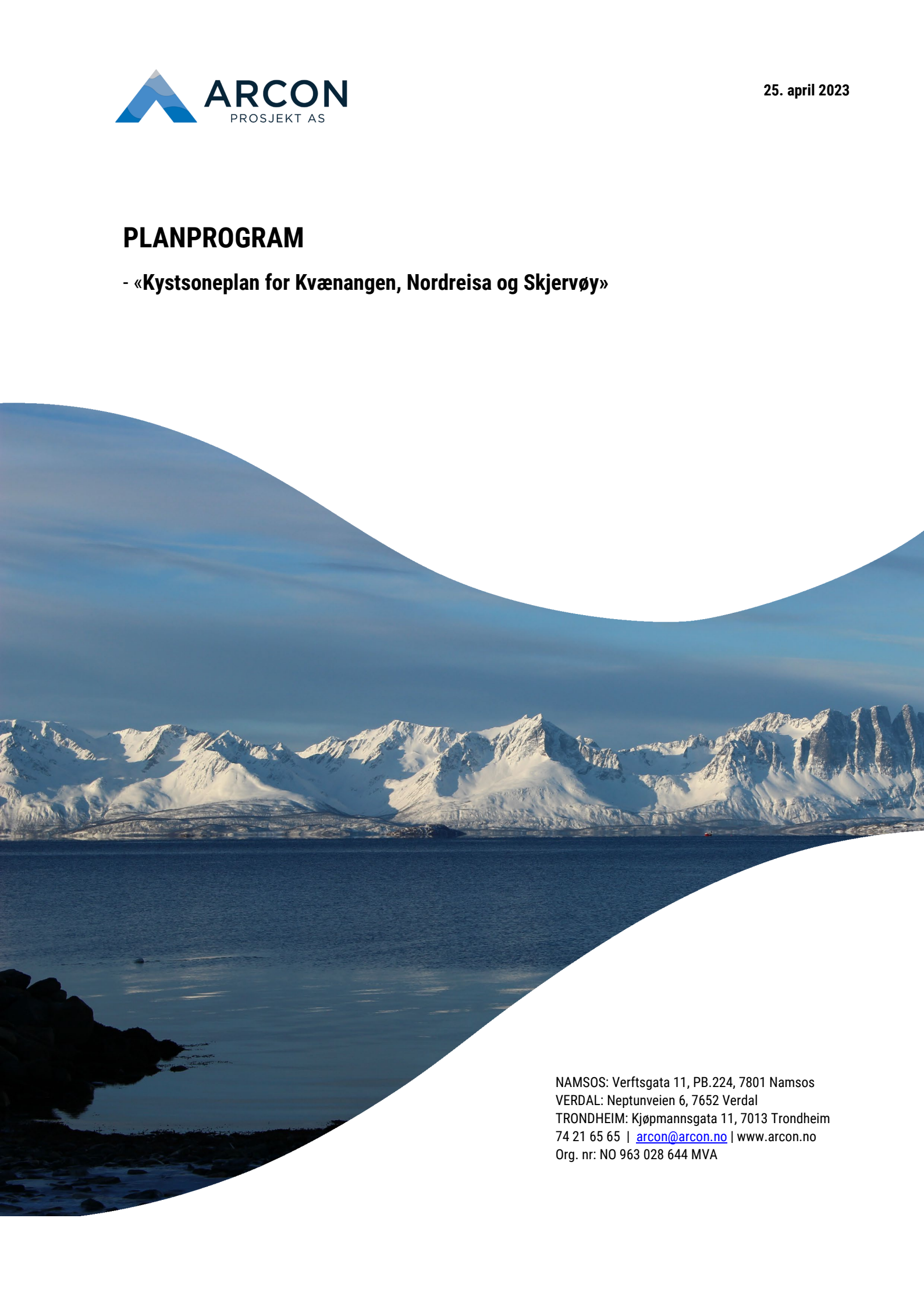


PLANPROGRAM

- «Kystsoneplan for Kvænangen, Nordreisa og Skjervøy»



NAMSOS: Verftsgata 11, PB.224, 7801 Namsos
VERDAL: Neptunveien 6, 7652 Verdal
TRONDHEIM: Kjøpmannsgata 11, 7013 Trondheim
74 21 65 65 | arcon@arcon.no | www.arcon.no
Org. nr: NO 963 028 644 MVA

PROSJEKTBESKRIVELSE	
Plannavn	KYSTSONEPLAN FOR KVÆNANGEN, NORDREISA og SKJERVØY
Arkivsak ID	
Plan ID	
Formål/Hensikt	Gi føringer for fremtidig bruk og vern av sjøarealene, og gi sjørettede næringer mulighet til økt verdiskaping og bærekraftig utvikling
Planavgrensning	Planlegge sjøareal fra kystkontur ut til 1 nautisk mil utenfor grunnlinja i kommunene Skjervøy, Nordreisa og Kvæningen
Sammendrag	Kommunedelplanen for kystsonen er kommunens viktigste overordnede planverk. Formålet med kystsonenplanen er å skape en omforent utviklingsretning som gir langsiktighet og forutsigbarhet i politikk og arealbruk av sjøområdene. Dette planprogrammet skal danne rammene for planprosessen og fungere som et verktøy for å skape forutsigbarhet for planarbeidet ved at det redegjøres for bakgrunn, organisering, planområdet, og formålet. Hvordan planprosessen er tenkt gjennomført, hvilke utredningsbehov (konsekvensutredning og Risiko- og sårbarhetsanalyse) planarbeidet vil medføre, og framdrift og opplegg for medvirkning.
Framdriftsplan	Fastsettelse av planprogram innen 1.04.23 Utarbeidelse av planforslag februar til desember 2023 Høring og egengodkjenning av plan 2-4. kvartal 2024
Organisering	Arbeidet er organisert som et interkommunalt plansamarbeid. Styringsgruppen består av 3 representant fra hver kommune og har gjennom vedtak i de enkelte deltakerkommuner fått i oppdrag å gjennomføre planarbeidet. Arbeidet skal ledes av Arcon prosjekt AS som i henhold til inngått avtale også skal bidra til gode planfaglige løsninger og levere planforslag (planmaterieil) til første gangs pol. beh. og høring. Arcon prosjekt AS er valgt til å bistå kommunene med behandling av eventuelle innsigelser. Kommunestyrene i de enkelte kommunene skal vedta endelig planprogram jf. § 4-1, varsle oppstart jf. § 11-12, høring av planforslag jf. § 11- 14 og vedtak av endelig plan jf. pbl. § 11-15.

Innhold

1. Innledning	4
1.1 Formål med planarbeidet.....	5
1.2 Premisser for planarbeidet	5
1.3 Planavgrensning	7
1.4 Lovgrunnlaget.....	8
1.5 Statlige planretningslinjer	8
1.6 Regionale retningslinjer	8
1.7 Kommunale planer og vedtak.....	9
2. Organisering	9
2.1 Prosjekteier og styringsgruppe	9
2.2 Prosjektledelse	9
2.3 Arbeidsgruppe	10
3. Planprosess.....	11
3.1 Hovedfaser	11
3.2 Medvirkning	11
3.3 Konsekvensutredning (KU).....	13
3.4 Risiko- og sårbarhetsanalyse (ROS).....	14
3.5 Fremdrift	15
4. Fokusområder og kunnskapsgrunnlag.....	16
4.1 Kunnskapsgrunnlag.....	16
4.2 Marine grunnkart	17
5. Vurderings- og beslutningsrelevante tema	19
5.1 Biologisk mangfold	19
5.2 Fiskeri	19
5.3 Havbruk	20
5.4 Kulturminner og -miljø	20
5.5 Forurensning	20
5.6 Ferdsel og infrastruktur.....	21
5.7 Friluftsliv og reiseliv	21
6. Innspill til planprogram og planforslag	21
7. Vedlegg	22

1. Innledning

Sjøarealene er en felles ressurs som i stadig større grad har blitt en arena for ulike interesser. Havbruk, fiskeri og turisme er tradisjonelle sentrale næringer som skaper mange arbeidsplasser og store ringvirkninger med grunnlag i aktivitet på/i sjø eller i nær tilknytning. I den senere tid har også det grønne skiftet og behovet for nye energikilder i form av vindmøller, solcelleanlegg og bølgekraftverk til havs skapt et enda større trykk på kystsonen. Kyst- og strandsone er også viktig som fritids- og rekreasjonsområde for lokalbefolkning og tilreisende.

Det er store muligheter for videreutvikling av fiskeri- og havbruksnæringen i Nord-Troms. Samtidig er konkurransen om bruk av kyst- og havområdene i Nord-Troms økende. Det er blitt en økt bevissthet omkring den gjensidige påvirkningen mellom miljø og næringsvirksomhet, men også hvordan ulike typer næringer påvirker hverandre. En effektiv og bærekraftig utnyttelse av arealene er derfor viktig.

Arealplanlegging er politikk, og kommunestyrene er planmyndighet. Det er viktig å merke seg at Plan- og bygningsloven § 3-1 tredje ledd klargjør at planlegging på overordnet nivå skal bygge på økonomiske og andre ressursmessige forutsetninger for gjennomføring, og ikke være mer omfattende enn nødvendig. Planleggingen bør legges opp slik at innholdet og planprosessen får et håndterlig omfang ut fra de behovene som foreligger, og kommunenes ressurser til å drive planlegging og gjennomføring. Unødige detaljer på dette plannivået vil lett øke antall konflikter og svekke muligheten for å få fram hovedprioriteringer, langsiktige strategier og eventuelle utvalg av nødvendige og mer kortsiktige endrings- og gjennomføringsbehov.

Kommunestyrene har rett og plikt til å planlegge lokalisering av havbruk gjennom kommunale arealplaner i sjø. En bør merke seg at arealplan i sjø er en overordnet plan hvor lokaldemokratiet angir hovedtrekkene for bruk og vern av sjøarealene. Kommunenes vedtak kan imidlertid ikke være i strid med nasjonale og/eller vesentlige regionale interesser. Det er også viktig å skille mellom overordnet plan og saksbehandling. Om kommunene avsetter areal til akvakultur, så betyr det at det ligger til rette for å søke om etablering av oppdrettsvirksomhet. Deretter skal seks statlige fagmyndigheter saksbehandle søknad om tiltak etter akvakulturloven.

Regjeringen forventer også en mer helhetlig planlegging av kystsonen ved at «Arealbehovet vurderes i et regionalt perspektiv» og oppfordrer til økt bruk av interkommunalt samarbeid der det er hensiktsmessig med tanke på lokale fjordsystemer eller sjøområder hvor ulike tiltak og aktivitet virker inn på hverandre. Ved å planlegge helhetlig og kunnskapsbasert i større områder unngår man i større grad at en kommunes vedtak i sjø påvirker nabokommunene negativt. En felles planprosess vil også lette arbeidsmengden i den enkelte kommune, gi økt kompetanse og samarbeid, og gi mulighet for en mer ensartet forvaltningspraksis. Nordreisa, Skjervøy og Kvænangen har følgelig kommet frem til at de vil samarbeide om en ny felles kystsoneplan.

Som hovedregel bør felles kystsoneplan avdekke og sikre områder som innehar spesielle kvaliteter, spesielt viktige miljø og sårbare arter. For øvrige sjøarealer bør det i størst mulig grad planlegges med flerbruksformål der akvakultur kan være en del av formålet når det er mulig å finne en god sameksistens mellom fiskeri, havbruk, turisme og annen aktiv bruk av sjøarealene. Akvakultur vil også i mange områder kunne være en del av flerbruksformålet, men uten at laks og ørret er tillatt.

Planprogrammet skal danne rammene for planprosessen og fungere som et verktøy for å skape forutsigbarhet for planarbeidet ved at det redegjøres for bakgrunn, organisering, planområdet, og formålet. Hvordan planprosessen er tenkt gjennomført, hvilke utredningsbehov (Konsekvensutredning og Risiko- og sårbarhetsanalyse) planarbeidet vil medføre, og framdrift og opplegg for medvirkning. Forslag til planprogram godkjennes av styringsgruppa før det varsles oppstart og planprogrammet legges ut på høring i minimum seks uker. Endelig planprogram skal, etter innspill og merknadsbehandling, godkjennes av det enkelte kommunestyret i deltakerkommunene.

1.1 Formål med planarbeidet

Det skal utarbeides en interkommunal plan for sjøarealene i planområdet for perioden 2024-2034. Arbeidet skal resultere i felles planbeskrivelse, planbestemmelser, samt et plankart for hver enkelt kommune. Det skal også gjennomføres konsekvensutredning (KU) og Risiko og sårbarhetsanalyse (ROS) i henhold til gjeldende regelverk.

Planen skal utarbeides etter § 11 i pbl. og organiseres etter pbl. § 9. Det er viktig å påpeke at planarbeidet ikke skal lede til en «over-kommunal plan», men en sammenstilling av flere formelt selvstendige og juridisk bindende kommunedelplaner. Det siste fordrer følgelig at hver enkelt kommune godkjenner sin del av arealet, og at den delen blir juridisk gjeldende for havområdet i den enkelte kommune. jf. pbl. § 9-3. Om ønskelig kan en deltakerkommune tre ut av plansamarbeidet med tre måneders skriftlig varsel. De øvrige kommunene kan fortsette plansamarbeidet for det området de dekker jf. pbl. §9-5.

Prosjektets resultatmål:

- Utarbeide en omforent kystsonoplan for planområdet. Leveransen skal bestå av felles planbeskrivelse (inkludert KU og ROS), felles planbestemmelse og enkeltvis kommunale plankart
- Planen skal vedtas som kommunedelplan av hvert enkelt kommunestyre i hver kommune

Prosjektets effektmål:

- Skape forutsigbarhet for bruk og vern av sjøarealene
- Gjenspeile både ønsket lokal, regional og nasjonal arealpolitikk
- Avdekke og avklare eventuelle interessekonflikter
- Gi næringsutøvere på sjøen og andre sjørettede næringer mulighet til økt verdiskaping i tråd med prinsippet om bærekraftig utvikling
- være dynamisk og fleksibel i forhold til framtidige behov og utvikling
- styrke kommunenes rolle og handlefrihet i utviklingen av akvakultur og andre sjørettede næringer
- At utvikling i kystsonen også medfører flere arbeidsplasser på land
- Øke kompetansen og gi mer effektiv saksbehandling

1.2 Premisser for planarbeidet

Nasjonale forventninger til regional og kommunal planlegging (2019-2023) legger føringer for arealplanlegging i sjø. Relevant i denne sammenheng er føringene knyttet til ressursbasert næringsutvikling innen fiskeri og havbruk hvor det heter at Norge skal være en ledende havnasjon, og havbasert verdiskaping er viktig for sysselsetting langs hele kysten. Potensialet for ytterligere vekst er stort, og regjeringen ønsker å bidra til å realisere dette. Samtidig er kystnære sjøområder viktig for mange og til dels motstridende interesser. Det gjelder næringsvirksomhet, transport, forebyggings- og beredskapstiltak, forsvar, rekreasjon, friluftsliv, naturmiljø, landskap og kulturminner. Bruken av sjøarealene har økt, og det er behov for bedre arealplaner med et regionalt og interkommunalt perspektiv. Regjeringen legger vekt på at det skjer en samordning mellom myndigheter og lovverk gjennom planarbeidet. Ny kunnskap og digitale verktøy gir fylkeskommuner og kommuner et bedre grunnlag for planleggingen. Regjeringen vil legge til rette for økt verdiskaping og arbeidsplasser basert på havets ressurser, og for forutsigbar og bærekraftig vekst i oppdrettsnæringen. Regjeringen prioriterer også arbeidet for rent hav og en lønnsom utvikling av havbruksnæringen. Fylkeskommunal

og kommunal planlegging er viktig for å sikre fiskeri- og havbruksnæringenes langsiktige arealbehov, samtidig som andre samfunns- og miljøinteresser blir ivaretatt.

Regjeringen forventer at:

- Fylkeskommunene og kommunene avsetter tilstrekkelig areal til ønsket vekst i oppdretts- og havbruksnæringen gjennom oppdaterte planer, som også ivaretar miljøhensyn og andre samfunnsinteresser. Strategier for utvikling av havbruk utenfor kysten inngår i planene
- Fylkeskommunene og kommunene identifiserer og tar hensyn til viktig naturmangfold, friluftslivsområder, overordnet grønnstruktur, kulturhistoriske verdier, kulturmiljø og landskap i planleggingen. Samlede virkninger tas hensyn til
- Fylkeskommunene og kommunene legger vekt på klimatilpasning og samfunnssikkerhet i sin planlegging, og legger alternativene fra nasjonale klimaframskrivninger til grunn for arbeidet. Risiko- og sårbarhetsanalyser legges til grunn for plan- og byggesaksbehandlingen

For gjennomføring av planlegging av sjøområdene med planprosess og innhold i planene gjelder reglene jf. kap. 11 i Plan og bygningsloven (pbl). § 11-7 nr. 6 «Bruk og vern av sjø og vassdrag, med tilhørende strandsone» skal brukes for å planlegge sjøareal. Arealformålet kan deles inn i underformålene ferdsel, ankrings-, opplags- og riggområder, farled, havneområde og småbåthavn, fiske, akvakultur, naturområde og friluftsområder hver for seg eller i kombinasjon (kombinerte formål) med egne bestemmelser og eller retningslinjer (se fig. 1.1).



	SOSI-kode	Eksisterende formål	Nytt formål
6. Bruk og vern av sjø og vassdrag, med tilhørende strandsone	(6000)		
Bruk og vern av sjø og vassdrag med tilhørende strandsone	6001		
Ferdsel	6100		
Ankringsområde	6110		
Opplagsområde	6120		
Riggområde	6130		
Farled	6200		
Havneområde i sjø	6220		
Småbåthavn	6230		
Fiske	6300		
Akvakultur	6400		
Drikkevann	6500		
Naturområde	6600		
Friluftsområde	6700		
Kombinerte formål i sjø og vassdrag med eller uten tilhørende strandsone	6800		

Fig. 1.1.

Pbl. § 11-11 nr. 3 viser til at det kan gis bestemmelser om at arealbruken kan fastsettes særskilt for vannoverflaten, vannsøylen og bunnen. Det er gitt hjemmel iht. pbl. § 11-11 for å kunne gi bestemmelser til arealformålet. Det kan etter pbl. § 11-8 fastsettes hensynsoner for ulike formål (aktsomhet, båndlegging, bevaring naturmiljø, hensynsone friluftsliv, bevaring kulturmiljø med mer), og det kan etableres egne bestemmelsesområder.

Kommunal- og moderniseringsdepartementet lanserte i mai 2020 en ny veileder om [«Planlegging i sjøområdene»](#) som i stor grad vil legge føringer for planarbeidet ut over det som er omtalt i planprogrammet.

1.3 Planavgrensning

Kystsonenplanen omfatter sjøarealene innenfor kommunegrensene til Kvænangen, Nordreisa og Skjervøy.

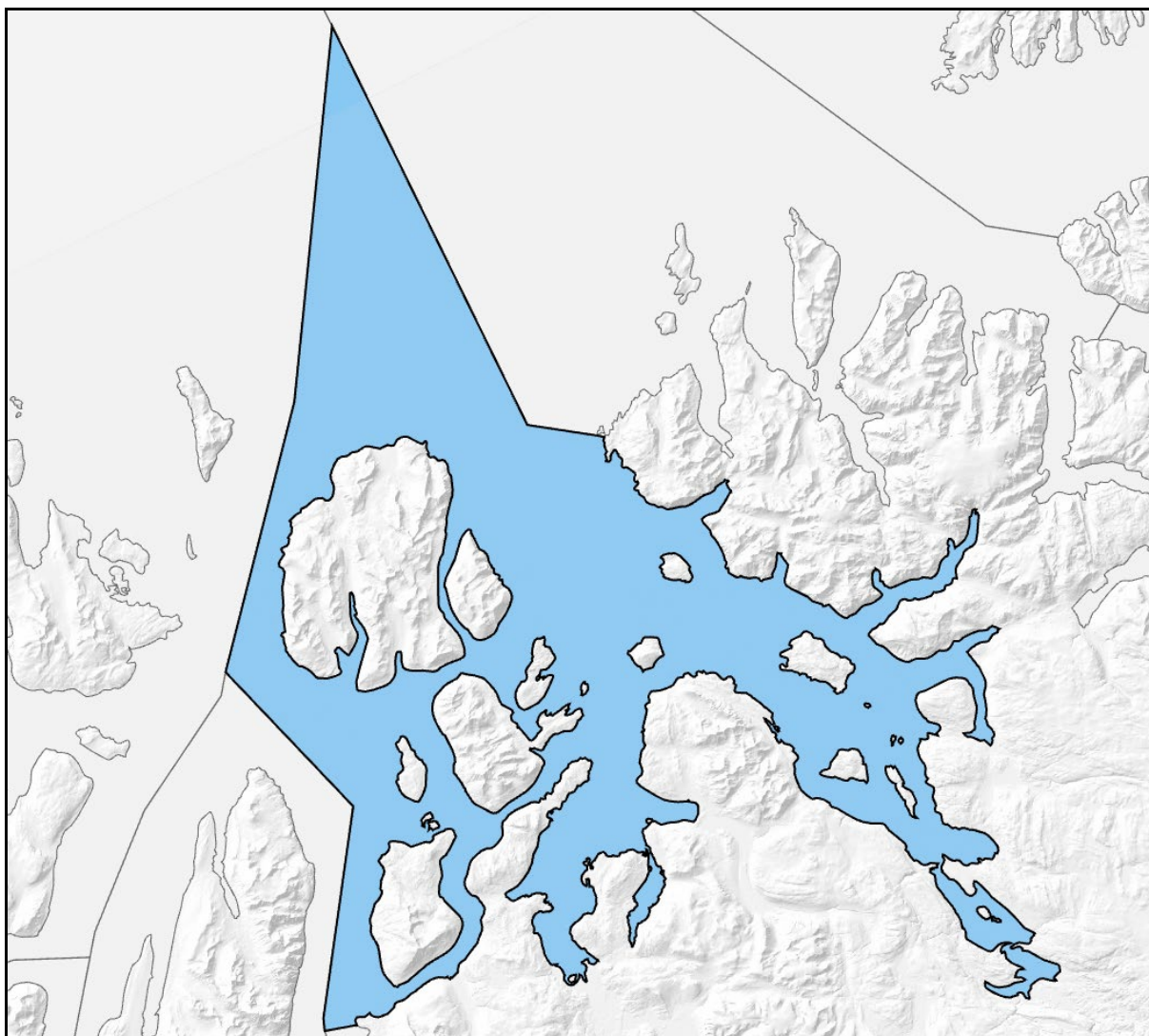


Fig. 1.2.

Det vil si at planområdet er avgrenset mot land i kystkonturen basert på kote null i henhold til høydesystemet NN2000 i kartverket (middel vannstand), og i sjø til nevnte kommunegrens.

Detaljregulerte områder i tilknytning til planområdet vil ikke inngå i planen (f.eks småbåthavner). Det er fortsatt reguleringsplanen som gjelder for de deler av kystsonen som er detaljregulert.

1.4 Lovgrunnlaget

Kommunene må ta hensyn til en rekke lover og forskrifter i forbindelse med planlegging av kystsonen. De mest relevante og gjeldene lovene er:

Plan- og bygningsloven

Forurensningsloven og vannforskriften

Naturmangfoldloven

Akvakulturloven

Friluftsløven

Kulturminneløven

Havressursloven

Lov om laksefisk og innlandsfisk

Havne- og farvannsloven

Havenergiløven

Sikkerhetsloven

Dyrevelferdsloven (Mattilsynet)

Matloven (Mattilsynet)

Det vises til rundskriv [H-6/18](#) «Lover og retningslinjer for planlegging og ressursutnyttning i kystnære sjøområder» som omtaler lovgrunnlaget spesielt i denne forbindelse.

1.5 Statlige planretningslinjer

I tillegg gjelder de til enhver tid gjeldende Stortingsmeldinger med sentrale føringer, de rikspolitiske retningslinjene og de statlige planretningslinjene som er relevant i denne sammenheng.

Disse er i hovedsak:

- [Nasjonale forventninger til regional og kommunal planlegging](#)
- [Statlige planretningslinjer for klima- og energiplanlegging og klimatilpasning](#)
- [Statlige planretningslinjer for differensiert forvaltning av strandsonen langs sjøen](#)
- Veileder [T-1493](#) – «Konsekvensutredninger – kommuneplanens arealdel».

1.6 Regionale retningslinjer

Fylkesplaner og regionale planer legger regionale føringer for planarbeidet.

[«Fylkesplan for Troms 2014-2025»](#) legger blant annet føringer for å benytte naturressurser som grunnlag, og i den forbindelse trekkes fiskeri, havbruk og marin næringsutvikling (inkl. reiseliv) frem som viktige næringsområder, hvor henvisning til sjømatmeldingens visjon om at Norge skal være verdens fremste sjømatnasjon, gjør at havbrukssektoren vektet tungt i denne sammenheng.

[«Regional planstrategi for Troms og Finnmark 2021-2024»](#) påpeker at det er viktig å styrke satsingen på arealplanlegging i sjø og at Troms og Finnmark Fylkeskommune har en sentral rolle som veileder og tilrettelegger ved å tilby gode digitale samhandlingsløsninger. En særlig utfordring fremover er knyttet til vurderinger i forhold til sjøsamisk fiske og kulturgrunnlag.

[«Regional plan for friluftsliv, vilt og innlandsfisk»](#) fremhever viktigheten av kystsonen som et friluftsområde hvor bading, fiske og båtliv er sentrale aktiviteter. Planen fremhever viktigheten av at kysts og strandsonen kartlegges i forbindelse med kommunenes areal- og kystsoneplanlegging.

1.7 Kommunale planer og vedtak

Det skal tas hensyn til gjeldende kommunale planer og vedtak som berører eller er relevante for arealplanlegging i sjø. Dette inkluderer i hovedsak gjeldende kystsoneplan for Nordreisa og Skjervøy, kommuneplanens arealdel (KPA) for Kvænangen, reguleringsplaner som inkluderer formål i sjø og eventuelt andre kommunedelplaner (eks. næringsplaner). Siden flere av deltakerkommunene har relativt nye kommune(del)planer skal man ikke sette disse til side, men ta utgangspunkt i planområdets nåværende planstatus. Nåværende planstatus skal følgelig kunne være førende i planprosessen, men ikke være til hinder for å oppnå hovedformålet om en helhetlig plan.

2. Organisering

Planarbeidet er organisert etter kap. 9 i plan og bygningsloven som omhandler interkommunalt plansamarbeid.

2.1 Prosjekteier og styringsgruppe

Planarbeidet er organisert som et prosjekt og ledes av en styringsgruppe bestående av 3 representanter fra hver kommune, og styret fastsetter selv regler for sitt arbeid og organiserer planarbeidet slik de finner det hensiktsmessig jf. pbl. § 9-2. Styringsgruppen er i dette tilfellet gitt mandat til å behandle hele planprosessen med unntak av at de skal innstille på både høring av forslag til planprogram og endelig vedtak ovenfor kommunestyrene. Videre skal de også innstille på både høring og offentlig ettersyn av planforslag og på vedtak av endelig plan ovenfor kommunestyrene.

Styringsgruppen har ansvar for å legge politiske føringer for planens målsetning, og skal bli forelagt og behandle overordnede premisser og avklaringer i planprosessen. Styringsgruppen har ansvar for den økonomiske styringen, og at prosjektet har nødvendige ressurser for å gjennomføre prosjektet. Det er også forventning til at de enkelte representantene i styringsgruppen ivaretar kommunikasjon mellom prosjektet og aktuelle politiske organer i sin respektive kommune.

Ved eventuelle innsigelser fra offentlige myndigheter i høringsperioden har styringsgruppen mandat til å fremforhandle løsninger som har til hensikt og be offentlige myndigheter om å vurdere endringer i planforslaget og trekke sin(-e) innsigelse(-r). Dersom det ikke er mulig å komme til enighet sendes innsigelsen over til de(-n) aktuelle kommunen(-e) da det kun er det enkelte kommunestyret som kan be Statsforvalteren om mekling.

2.2 Prosjektledelse

Prosjektledelse og planfaglig rådgiving settes ut til et eksternt firma. Prosjektlederen skal ha det operative og planfaglige ansvaret for prosjektet og skal i samarbeid med styringsgruppa og administrasjonen i kommunene lede prosessen og utarbeide felles kystsoneplan som skal vedtas som kommunedelplan iht. pbl. §11-5.

Dette innebærer at prosjektlederen skal ha løpende dialog med styringsgruppa, lede arbeidsgruppa og sørge for medvirkning i planprosessen fra både offentlige myndigheter, ulike interessegrupper og de som måtte ha interesse av å gi innspill til planarbeidet. Prosjektlederen skal levere plandokumentene som består av planbeskrivelse inkludert konsekvensutredning og ROS-analyse, felles planbestemmelser og kommunevise plankart.

Prosjektlederen skal også bistå kommunene med kunngjøringer, saksforberedelser til politisk behandling, delta i eventuelle meklingsmøter med offentlige myndigheter og revidere planmateriellet i forkant av egengodkjenning av planen.

2.3 Arbeidsgruppe

Den enkelte kommune har stilt administrative ressurser til rådighet i en arbeidsgruppe. Deltakerne i arbeidsgruppen skal bidra i medvirkningsprosessen ved å påpeke lokal og relevant stedfestet informasjon, nåværende planer og vedtak og sikre at dokumenter blir arkivert og at dokumenter til offentlig ettersyn blir gjort tilgjengelig. Arbeidsgruppen skal også ha det praktiske ansvaret med å arrangere lokale folkemøter, og oppdatere kommunenes nettsider med informasjon om den pågående planprosessen.

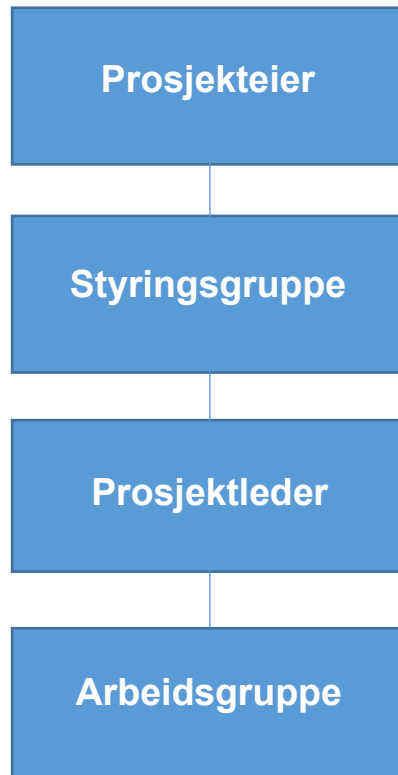
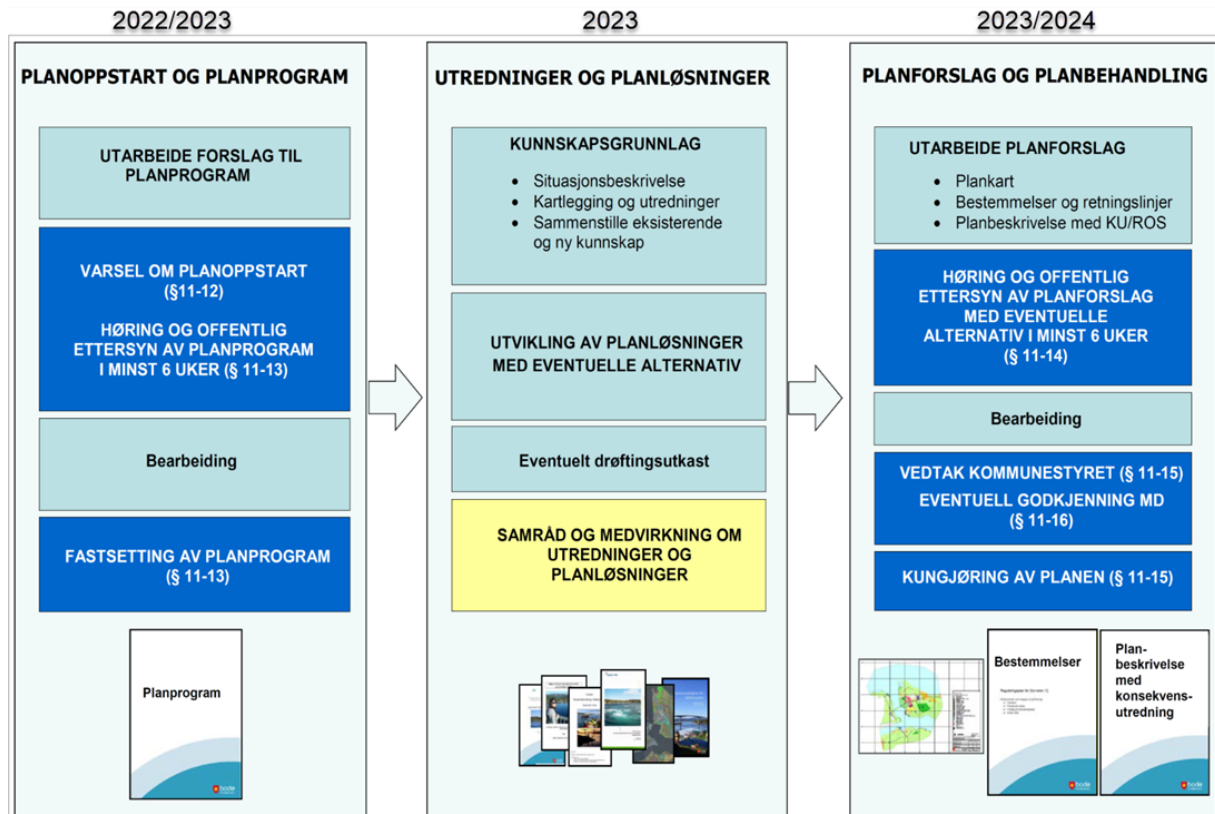


Fig. 2.1 Organisering

3. Planprosess

3.1 Hovedfaser

Planprosessen vil i hovedsak følge anbefalt planprosess for kommuneplanens arealdel (se illustrasjon nedenfor).



Arbeidet vil følgelig i hovedsak inneholde arbeid med planprogram hvor bestemmelsene for planprogram er gitt gjennom pbl. § 4-1. Planbeskrivelse og konsekvensutredning gitt gjennom pbl. § 4-2, samfunnssikkerhet, risiko og sårbarhetsanalyse gitt gjennom pbl. § 4-3 hvor dette for denne planen vil bli utført som en del av konsekvensutredningen. Avslutningsvis skal plankartet fremstilles etter gjeldende standarder i henhold til kart og planforskriften med tilhørende felles planbestemmelser, felles planbeskrivelse (inkl. KU og ROS-analyse).

3.2 Medvirkning

Medvirkning omtales i pbl § 5-1, første avsnitt. Arealplaner i sjø forholder seg primært ikke til grunneiere, men til brukergrupper og sektormyndigheter. Det vil være søkelys på disse i medvirkningsprosessen.

Det er ønskelig med en god medvirkningsprosess gjennom åpenhet og tilgjengelighet med tanke på å sikre mulighetene for en reell og aktiv medvirkning fra alle interessegrupper i den hensikt å gjøre planen bedre. Medvirkning kan også skape forståelse blant ulike interessenter av kystsonen og bidra til å dempe eventuelle interessekonflikter. Videre kan medvirkning bidra til å øke forståelsen av hvilke interesser som benytter kystsonen, planens hensikt og betydning.

Det legges opp til en medvirkningsstrategi for næringsliv og brukergrupper, organisasjoner og enkeltpersoner i henhold til kolonnen til venstre i figuren under.

Bestemmelser for samråd i planleggingen er gitt i pbl § 3-2: «Alle offentlige organer har rett og plikt til å delta i planleggingen når den berører deres saksfelt eller deres planer og vedtak, og skal gi planmyndighetene informasjon om hva som kan ha betydning for planleggingen». Samråd med statlig fagmyndighet og fylkeskommunen er vist i høyre kolonne i fig. 3.1.

Rundskriv [H-2/14](#) om retningslinjer for innsigelser i plansaker etter plan- og bygningsloven beskriver hvilke myndigheter som ivaretar de ulike hensynene og dermed kan fremme innsigelser til planforslaget.

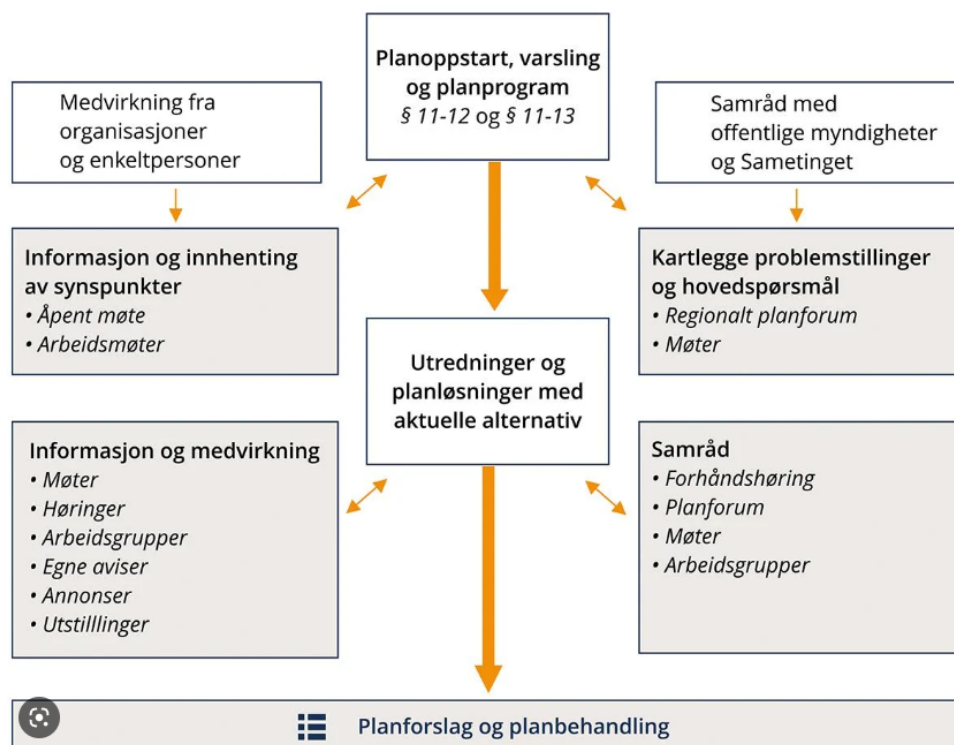


Fig. 3.1 Medvirkning - KPA

I praksis innebærer dette at det vil bli varslet planoppstart samtidig som planprogrammet sendes på høring og offentlig ettersyn. Dette varsles i lokalavisen, og alle relevante dokumenter gjøres tilgjengelig via kommunenes nettsider, lagt ut på publikumstorget i kommunene og oversendt direkte til sektormyndigheter og relevante interessenter (se vedlegg). Samme prosedyre følges ved høring og offentlig ettersyn av planforslaget, samt kunngjøring av endelig vedtatt plan.

Kommunenes respektive deltakere i arbeidsgruppa er ansvarlig for å organisere og bidra til god medvirkning gjennom annonsering og praktisk tilrettelegging av møter.

Styringsgruppa og politikerne i deltakerkommunene skal holdes orientert om det pågående planarbeidet gjennom presentasjoner for politiske utvalg og/eller kommunestyre.

3.3 Konsekvensutredning (KU)

Konsekvensutredningens innhold skal tilpasses den aktuelle planen, og være relevant for de beslutninger som skal tas. KU skal ta utgangspunkt i relevant og tilgjengelig informasjon. KU skal bare omfatte de delene av planen som fastsetter rammer for framtidig utbygging og som samtidig innebærer endringer av den gjeldende planen. KU skal også redegjøre for virkningen på miljø og samfunn. Det betyr at planen skal ha en overordnet konsekvensutredning av endringer for hele planområdet, og det skal gjøres konsekvensutredninger av eventuelle nye enkelttiltak. (I praksis betyr det i all hovedsak at innspill til akvakultur skal konsekvensutredes i planarbeidet).

Når det gjelder den overordnede konsekvensanalysen vil denne bli gjennomført i tråd med formålet for planarbeidet, og følgelig med et detaljeringsnivå som står i forhold til at planarbeidet skal lede til en overordnet plan.

Når det gjelder konsekvensutredning av innspill til akvakultur er kravene mer formelle. Bestemmelsene for konsekvensutredninger og bestemmelser for samfunnssikkerhet, risiko- og sårbarhetsanalyse er gitt i Pbl § 4-2 og § 4-3. Ny [«Veileder for konsekvensutredning for planer etter plan og bygningsloven»](#) fra Kommunal og distriktsdepartementet (2020) vil bli lagt til grunn for arbeidet.

For å dekke utredningskravet legges det opp til at det ved hvert nytt formål skal medfølge en beskrivelse av de forhold som er kartlagt for stedet, eventuelle behovsvurderinger, samt en vurdering av tiltaket med tanke på virkninger for miljø og samfunn. Det skal benyttes en felles mal for beskrivelse og vurderinger. Verdi- og konsekvensutredningen, skal synliggjøres etter et system som viser verdi og konsekvens. I tillegg skal det gjøres en skriftlig vurdering der det er naturlig. Utgangspunktet er at denne framstillingen sammen med tekstdelen skal tilfredsstille kravene i forskrift om KU.

Konsekvensutredning skal identifisere og beskrive de faktorer som kan bli påvirket og vurdere vesentlige virkninger for miljø og samfunn. Det skal utarbeides et ikke-teknisk sammendrag av KU.

Effekter av nye formål skal konsekvensutredes og avklare forholdet mellom:

Natur og miljø:

- naturmangfold jf. naturmangfoldloven med vekt på ålegras, tareskog, koraller og vill anadrom fisk
- marine ressurser (f.eks skjellsand)
- nasjonalt og internasjonalt fastsatte miljømål
- FN's bærekraftsmål
- kulturminner og kulturmiljø
- friluftsliv og rekreasjon inkl. reiseliv
- vannkvalitet og forurensing jf. vannforskriften
- strømforhold og spredning av parasitter og smitte (forutsetter strømmodell)

Samfunnsforhold:

- fiskeri
- etablert akvakultur
- farleder og ferdsel
- Landskap, estetikk og støy vs. bosetting og fritidsbebyggelse
- Folkehelse, barn og unge
- sysselsetting, befolkningsutvikling og kommuneøkonomi
- matvareproduksjon og matvaretrygghet

- Fiskehelse og fiskevelferd (Mattilsynet)
- beredskap og ulykkesrisiko virkninger som følge av klimaendringer, herunder risiko ved havnivåstigning, stormflo, flom og skred
- forswarets skyte og øvingsområder i sjø
- samiske interesser, reindrift og historisk bruk av kystnære sjøarealer til fjordfiske skal ivaretas i arealplanleggingen. (Av plan- og bygningsloven § 3-1 første ledd bokstav c følger det at samisk kultur, næringsutøvelse og samfunnsliv skal sikres. Det fremgår også av Sameloven § 4-4 at det er konsultasjonsplikt for fylkeskommuner og kommuner)

Listen er ikke nødvendigvis uttømmende. Planprosessen vil avklare hvilke forhold og konsekvenser som skal utredes i forbindelse med KU.

Beskrivelsen av KU skal omfatte positive, negative, direkte, indirekte, midlertidige, antatt varige, kortsiktige og langsiktige virkninger. KU skal inneholde en beskrivelse av metodene som er brukt, viktige usikkerhetsfaktorer og en liste med opplysninger om kilder som benyttes.

For større tiltak må kommunen kunne be om nødvendig dokumentasjon, slik at kommunen kan vurdere og beskrive virkningene av forslaget/innspillet. Det forutsettes at forslagstiller bekoster framskaffelsen av den dokumentasjon kommunen ber om. For å sikre tilstrekkelig informasjon ved innspill blir det utarbeidet en egen mal som gjøres tilgjengelig via kommunenes nettsider i forbindelse med varsling av oppstart.

3.4 Risiko- og sårbarhetsanalyse (ROS)

Det vil bli utført en samlet vurdering av hele planområdets generelle risiko og sårbarhet. Dette gjennomføres kvalitativt og resultatet gjengis i et beskrivende format. Dette vil være nyttig med tanke på enkeltutredninger da det vil gi en pekepinn på planområdets totale bæreevne spesielt med tanke på å åpne for mer akvakultur.

Det vil også bli gjennomført en ROS-analyse for hvert enkelt tiltak som skal konsekvensutredes. Dette gjengis i matriseform (sannsynlighet og konsekvens) sammen med oppsummeringen av KU. ROS ifb. med enkelttiltak vil i all hovedsak være:

Skred og flom:

- Kartlegge områder i sjø som er eller potensielt kan være utsatt for skred og flom. NGU og NVE har tilgjengelige data over skredutsatte områder på land, og vil oppfordres til dialog omkring hvilke føringer det bør gi for ulike arealdisponeringer

Klima, vær og vind:

- Havnivået i området er estimert til å stige med 70 cm frem til 2090. I samme periode vil landhevinga være mellom 16 og 34 cm.
- Hvor stor grad tiltaket er eksponert for vær og vind

Virksomhetsrisiko:

- Vurdere grad av ferdseil (kollisjoner), faren for akutt forurensning og generell beredskap

Eventuelle tiltak knyttet til småbåthavn, utfyllinger og deponier, samt eventuelle andre vesentlige utbygginger vil også bli analysert med tanke på risiko og sårbarhet. Eventuelle avbøtende tiltak vil fortrinnsvis inngå som hensynsområder og/eller bestemmelsesområder

3.5 Fremdrift

Oppgaver	2022		2023				2024				
Planoppstart og planprogram: Utarbeide forslag til planprogram/presentasjoner	Nov.										
Møte i regionalt planforum og orientering om prosjektet i folkemøter. Invitere til innspill		Medio des.	Jan.								
Varsel om planoppstart og høring av planprogram Bearbeide høringsmerknader			1. feb.								
Fastsette planprogram				Medio apr.							
Samråd og medvirkning: Sammenstille eksisterende informasjon (sektormynd.) Motta arealinnspill som skal utredes Nye møter med interessegrupper i sjø				1.apr.	1.sept.						
Planfasen: -Kartlegge -Sammenstille informasjon og innspill til planen -Konsekvensutrede -Analysere interessekonflikter, utrede og prioritere											
Planforslag: -Planbeskrivelse inkl. KU/ROS -Planbestemmelser og retningslinjer -Plankart						Utkast til planforslag klart fra rådgiver medio des.					
Presentasjon av planforslag Høring og offentlig ettersyn av planforslag							Off. etters. primo feb.				
Planbehandling: -Involvering av styringsgruppe og politikere -Evt. meklings -Vedtak i de enkelte kommunestyre og kunngjøring av planen											Innen utg. av 2024

4. Fokusområder og kunnskapsgrunnlag

Den mest sentrale utfordringen i planarbeidet vil være å tilrettelegge for en bærekraftig utvikling innen fiskeri og havbruk, samferdsel og annet sjøbasert næringsliv, samtidig som det skal tas hensyn til naturmangfold, friluftsliv og kulturminner.

Planområdet omfatter en rekke ulike brukere og interesser det skal tas hensyn til i planarbeidet. Alle interesser skal kartlegges for å gi et godt grunnlag for konsekvensutredninger og øvrig analyse og vurderinger. De ulike interessene søkes fremstilt i temakart ved bruk av et geografisk informasjonssystem (GIS). Det skal søkes å oppnå så god kvalitet som mulig på datagrunnlaget som skal ligge til grunn for utarbeidelsen av plankartet. Slik kvalitetssikring gjøres fortrinnsvis sammen med dataeier, og registreringer basert på innsamlet informasjon fra interessenter. Der det foreligger marine grunnkart vil de bli benyttet i planlegging, konsekvensutredning og evt. vurdering av vedtatte tiltak (se kap 4.2.)

4.1 Kunnskapsgrunnlag

Med forankring i pbl. §3.1 (se innledning) skal alle analyser, vurderinger og beslutninger basere seg på kjent informasjon. Planprosessen vil avdekke om det er ønskelig å tilføre prosjektet ny kunnskap i form av ny kartlegging, bidrag fra eksterne aktører eller utføre nye utredninger. Dette innebærer at det fra kommunenes side ikke vil bli gjennomført særskilte fysiske undersøkelser for å vurdere lokasjoner for havbruk i form av blant annet miljøundersøkelser (MOM A/B og C). Dette må foretas av eventuell tiltakshaver i forbindelse med søknad om godkjenning.

Grunnlaget for arbeidet vil dermed i hovedsak basere seg på stedfestet informasjon fra [«Det offentlige kartgrunnlaget» \(DOK\)](#) og øvrige kilder relevant i denne sammenheng. Tabell 4.1 inneholder en oversikt over de mest aktuelle temaene og kilden(-e) til informasjon.

Tema	Kilde	Dataeier/Kilde
Natur og miljøressurser	<ul style="list-style-type: none">Verneområder/RamsarområderVanndirektivetMarine naturtyper (Naturtyper håndbok 13) og korallrevArter av nasjonal interesseGyte og oppvekstområderLakseregisteret – Sjølaksefiske	Miljødir. Vann-nett Miljødir./HI Miljødir. Fiskeridir. Miljødir.
Kulturminner	<ul style="list-style-type: none">Kulturminner og SEFRAKKulturminner under vannSamiske kulturminner	Riksantikvaren Norges arktiske univ. Sametinget /Innspill
Fiskeri	<ul style="list-style-type: none">Kystnære fiskeridata	Fiskeridir.
Akvakultur	<ul style="list-style-type: none">Akvakulturlokaliteter	Fiskeridir.
Reiseliv	<ul style="list-style-type: none">Innspill i planprosessen	Reiseliv og kommuneadm.
Fiskehelse	<ul style="list-style-type: none">BarentsWatch Fiskehelse	Mattilsynet
Friluftsliv	<ul style="list-style-type: none">Registrerte friluftsområder (Miljødirektoratet)Statlig sikra friluftsområder (Miljødirektoratet)Andre prosjektrelaterte innspill fra	Miljødir. Miljødir. Øvrige

	friluftslivsorganisasjoner o.a.	
Ferdseil og farleder	<ul style="list-style-type: none"> • Farleder og Navigasjonsinstallasjoner 	Kystverket
Landskap	<ul style="list-style-type: none"> • Utvalgte (sjønære) kulturlandskap 	Miljødir.
Reindrift	<ul style="list-style-type: none"> • Svømmelei 	Landbruksdir.
(Fritids-)bebyggelse Støy og lysforurensning	<ul style="list-style-type: none"> • Innspill i planprosessen 	Kommuneadm.
Dybde og Marine grunnforhold	<ul style="list-style-type: none"> • Marine grunnkart • Dybdedata 	NGU Kartverket
Forsvaret	<ul style="list-style-type: none"> • Skyte- og øvingsområder i sjø 	Forsvarsbygg
Beredskap og risiko	<ul style="list-style-type: none"> • Klimaendringer • Vær og vind • Skredfare • Havari og kollisjoner (Farleder og AIS) • Transport av farlig gods (Farleder og AIS) • Havnivåstigning 	Meteorologisk inst. NVE Kystverket Kystverket

Tabell 4.1

4.2 Marine grunnkart

Kartverket, Norges geologiske undersøkelse (NGU) og Havforskningsinstituttet (HI) samarbeider om å samle inn og dele kunnskap og data om havbunnen langs kysten av Norge. Deler av kommunenes havbunn er derfor kartlagt (se fig. 4.1) og det er utledet Marine grunnkart som er et nytt grunnlag for god planlegging av ulike arealformål i sjø. Det forutsettes imidlertid at man har kunnskap om hvordan marine grunnkart og marinbiologiske data fortolkes og kan benyttes i kystzoneplanlegginga.

Marine grunnkart er godt egnet til både planlegging av nye akvakulturformål, endring av akvakulturformål, konsekvensutredning av nye forslag til akvakulturformål og til å finne bærekraftige lokaliteter for ulike former for akvakultur. Ved å kombinere temakart fra marine grunnkart med DOK-data fra ulike kilder kan vi både planlegge og utrede akvakulturareal/-tiltak.

Marine grunnkart kan derfor ses i kombinasjon med gjeldende planer og Kartverket sine sjøkart. Kystverket sine farledsareal, eksisterende ankringsområder og fiskerihavner. Fiskeridirektoratet sine gyte- og fiskefelt med ulike redskaper, kaste- og låssettingsplasser, akvakulturanlegg med fortøyningsareal. Miljødirektoratet sine verneområder, godkjente avløp og allerede kartlagte naturtyper. Kulturminner fra Riksantikvaren (Askeladden) og Havforskningsinstituttet sine øvrige temadata.

Bruk av marine grunnkart vil gjerne resultere i bedre forvaltning av marine ressurser, redusere konfliktnivå ved arealbruk og gi mer effektive planprosesser i sjøareal. Marinbiologisk kompetanse og bedre kunnskapsgrunnlag i kommunenes forvaltning av sjøareal kan også øke effektiviteten og kvaliteten på planleggingen etter plan- og bygningsloven. Dette fører til bedre kvalitet på arealplaner pga. bedre kvalitet i planlegging og konsekvensutredning.

Med riktig kompetanse er Marine grunnkart et godt verktøy for kommunene for å kunne identifisere hva som finnes på havbunnen. Men, kunnskap er ikke nok, og vi må ikke glemme politiske prioriteringer i arealplanlegginga. Arealstrategien for kystzoneplaner varierer, men et hovedmål er ofte å sikre bærekraftig utvikling av havbruk.

Marine grunnkart i kommunal kystzoneplanlegging kan bidra til bærekraftig tilrettelegging av havbruk med «riktig» type oppdrett på «riktig sted», da plan og bygningsloven åpner for å planlegge for ulike former for akvakultur. Det betyr en mer helhetlig og økosystembasert kystzoneplanlegging med riktig arealformål på riktig sted gir økt næringsaktivitet og verdiskapning lokalt og nasjonalt.

Vi vil benytte marinbiologisk kompetanse og erfaring med bruk av marine grunnkart i kystzoneplanlegging og fra forskningsprosjekt (KystBruk i Norges Forskningsråd), og sikre at kommunene får tilgang til førstehånds kunnskap når det gjelder bruk av marine grunnkart i kystzoneplanlegging.

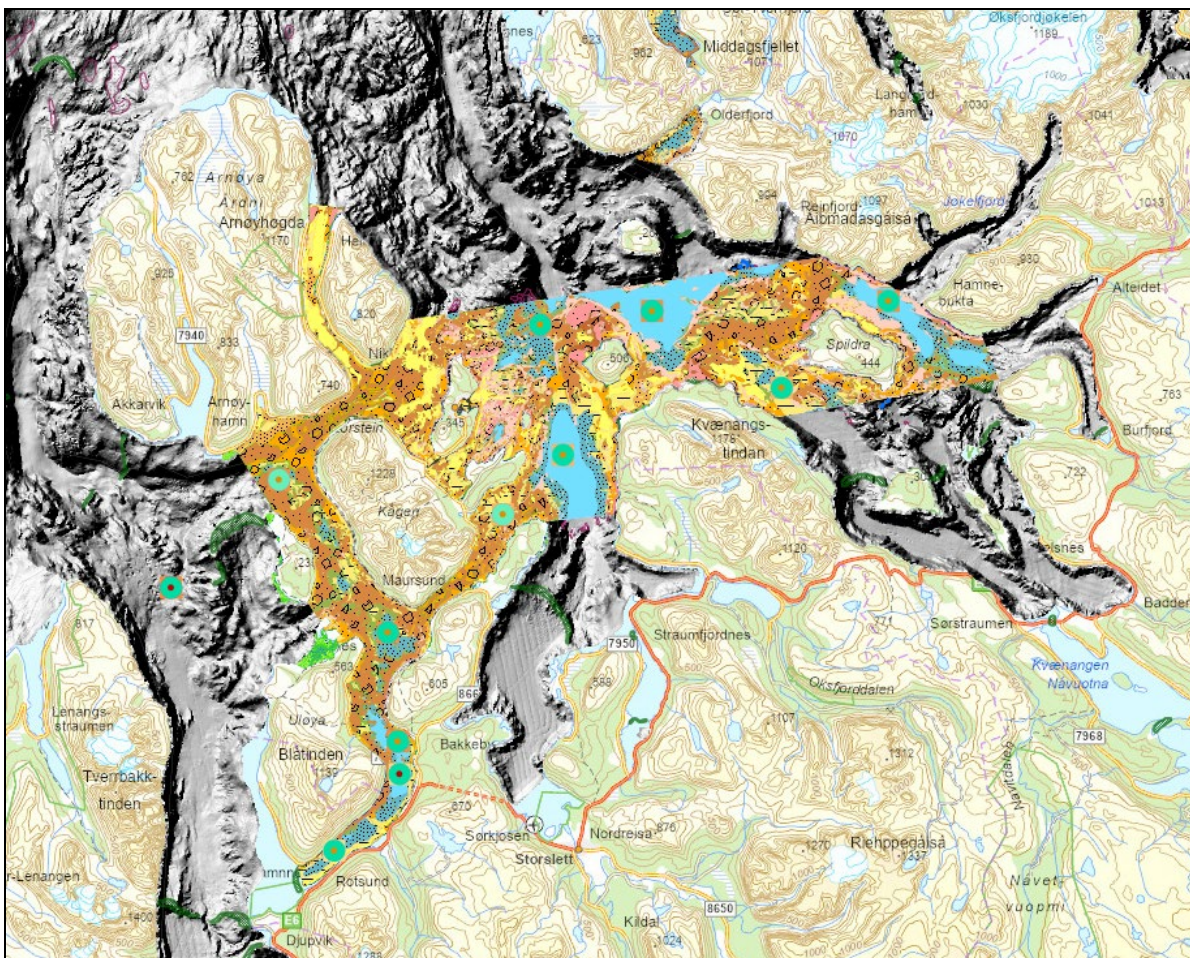


Fig. 4.2

5. Vurderings- og beslutningsrelevante tema

5.1 Biologisk mangfold

Naturmangfoldloven tar utgangspunkt i at all natur skal forvaltes basert på dagens kunnskap. En økosystembasert og helhetlig forvaltning av sjøarealene krever at det hentes inn tilgjengelig kunnskap og pågående forskning, som for eksempel marine grunnkart, grønn laser, marine naturtyper og marin naturtypekartlegging. Det er svært begrensede data på dybde og marint biologisk mangfold i planområdet.

Planområdet omfatter følgende tema innen naturmangfold som det skal tas hensyn til i arealdisponeringen:

- Verneområder
- Utvalgte kulturlandskap
- Utvalgte naturtyper
- Marine naturtyper
- Rødlistearter

For verneområdene har vi gode data. I tillegg er det nasjonale laksefjorder (NLF) innenfor planområdet en skal hensynta, og følgelig viktige vandringskorridorer for anadrome fiskearter. I enkelte områder og tema det kan være aktuelt å oppdatere eller supplere med lokal biologisk kunnskap innen de økonomiske rammene for prosjektet.

Mulige vurderingsbehov:

- Hvilken påvirkning har fremtidig foreslåtte tiltak eller bruk på landskap, økosystemer, naturtyper og arter?
- Hva vil den samlede effekten av de konkrete arealforslagene i planen være?
- Påvirkning på ville lakse- og ørretstammer fra spredning av sykdom som følge av oppdrettsaktivitet i planområdet

Manglende utredninger kan medføre forringelse av naturmangfoldet i planområdet.

5.2 Fiskeri

Planområdet omfatter viktige gyteområder og viktige fiskefelt. I tillegg foregår det noe fritids- og turistfiske i planområdet. Fiskeridirektoratet gir tilgang til kystnære fiskeridata, samt oversikt over kaste- og låssettingsplasser. Data oppdateres kontinuerlig og er tilgjengelig via Fiskeridirektoratets kartinnsyn – Yggdrasil. Kvaliteten på kystnære fiskeridata i planområder bør sikres i samarbeid med Fiskeridirektoratet og lokale fiskerlag.

Mulige vurderingsbehov:

- Ved interessekonflikt - vurdere ulike fiskeriinteresser opp mot andre interesser
- Vurdere mulig sameksistens mellom fiskeri og havbruk

Konsekvensene av manglende utredning kan være tap av viktige ressursområder innen fiskeri.

5.3 Havbruk

I planområdet er det en rekke oppdrettslokaliteter. Oversikt over lokaliteter inkl. fortøyninger og konsesjonsnivå blir hentet inn fra Fiskeridirektoratet.

Fiskeridirektoratet har oppdaterte data for akvakultur, men basert på erfaring er det behov for å registrere romsligere fortøyningsareal og lage bestemmelser for disse. Det er tillatt å søke om etablering av akvakultur i landskapsvernområder. Da er fylkesmannen forvaltningsmyndighet og ikke kommunene.

Mulige vurderingsbehov:

- Med grunnlag i foreliggende kunnskap skal det kartlegges potensielt egnede areal til bærekraftig akvakultur
- Avklare hvorvidt det skal legges begrensninger på hvilke arter som kan produseres i de enkelte areal
- Avklare næringas behov for areal, både eksisterende og nye areal, og vurdere dette mot andre interesser
- Innhente og samordne kunnskap om hvilken effekt akvakultur har på naturmangfold og smitte

Konsekvensene av manglende utredninger kan føre til en mindre bærekraftig havbruksnæring om ikke de mest eigna arealene er tilgjengelig for å søke om etablering. Videre kan konsekvensene av å tillate etablering av havbruksnæring forringe naturmangfoldet, friluftslivet og gi en større negativ miljøbelastning enn nødvendig, samt være til hinder for fiskerinæringen.

5.4 Kulturminner og -miljø

Det er registrert kulturhistoriske landskap av nasjonal interesse (KULA) innenfor planområdet som kan bli påvirket av aktivitet i sjø. Det antas også å være flere marinarkeologiske funn i området som skipsvrak og fly fra 2. verdenskrig. Disse skal ikke framstilles i plankartet, men bør være kjent og kunne tas hensyn til i saksbehandlingen da Kulturminneloven ligger til grunn.

Mulige vurderingsbehov:

Utrede om og i hvilken grad kulturmiljø kan bli påvirket av foreslåtte arealformål i sjø ut fra dagens kunnskap

Avklare med forvaltningsmyndigheten hva som skal hensyntas og hvilke føringer som er aktuelle

Konsekvensen av manglende avklaringer angående kulturminner og kulturmiljø i sjø kan bli at områder avsatt til andre formål kan komme i konflikt med viktige kulturminner og -landskap.

5.5 Forurensning

Det eksisterer data fra Miljødirektoratet (tidligere Klif), men er antatt å måtte suppleres med data fra www.vann-nett.no. Områder med forurensede sedimenter i tilknytning til industri og i tilknytning til kommunale avløp må kartlegges. Det må også kartlegges om det er planer for etablering av nye områder for deponering i planområdet da dette kan ha påvirkning på vannmiljøet og den særskilte konsekvensutredningen.

Mulige vurderingsbehov:

- Kartlegge og vurdere områder som begrenser aktivitet (matproduksjon, fiske med mer) pga. forurensning

Konsekvensen av manglende utredning kan føre til at forurensede områder blir tatt i bruk uten tilstrekkelig kunnskap om negative konsekvenser spesielt med tanke på akvakultur.

5.6 Ferdsel og infrastruktur

Sjøen er i hovedsak et allment åpent ferdselsområde. Installasjoner eller andre tiltak som kan hindre allmennhetens ferdsel er imidlertid ikke tillatt. Kystverket har hovedansvaret for farledene og ferdselsstrukturen. Data knyttet til sjøtransport er tilgjengelig i Kystverkets kartinnsynsløsning - Kystinfo. Når det gjelder ankringsområder med mer har kystverket kartfestet prioriterte ankringsområder. I tillegg er det ankringssteder som er viktig for den allmenne ferdselen.

Mulige vurderingsbehov:

- Vurdere ferdselsareal mot annen arealbruk
- Avklare med Kystverket hvilke ankringsområder som skal ivaretas i planområdet
- Hvilke hensyn bør tas med tanke på nåværende havne- og kaianlegg og eventuelle nødhavner

Manglende utredning og avklaring med Kystverket kan føre til at områder avsatt til akvakultur kan komme i konflikt med Kystverkets interesser ved senere behandling av søkte lokaliteter.

5.7 Friluftsliv og reiseliv

Tilgang til friluftsområder av god kvalitet er viktig for livskvalitet, folkehelse og næringsutvikling. Innen planområdet er det mange flotte naturområder som benyttes til friluftsliv lokalt og til reiseliv nasjonalt og internasjonalt.

Det er små og større aktører som driver sjørelatert turisme i planområdet, og som baserer aktiviteten på turistfiske og opplevelser knyttet til sjøområdene. Planarbeidet skal sikre friluftsområder for dagens og framtidige brukere. Statlig sikra friluftsområder ved sjø er kartfestet og tilgjengelig fra Miljødirektoratets naturbase. I noen kommuner er det gjennomført lokal kartlegging av badeplasser som tas inn i planarbeidet. Berørte myndigheter og interesseorganisasjoner oppfordres til å definere hvilke kvaliteter som er viktige når det gjelder friluftsområde i sjø.

Det vil ikke bli gjennomført egne analyser av befolkningens helse, barn og unges oppvekstvilkår eller universell utforming i planarbeidet da det synes lite relevant for planen.

Mulige vurderingsbehov:

- For å kunne gjøre en helhetlig avveining av arealbruken er det behov for en registrering av de viktigste og mest brukte sjønære friluftsområder i hele planområdet
- Kartlegge viktige områder for fritidsfiske og turistfiske og annen turisme (f.eks populære kajakkområder, egne områder for vannscooter, etc) som skal ivaretas i arealplanen

Manglende utredning kan tenkes å ha negativ innvirkning på helse og bolyst og gi negative økonomiske konsekvenser for reiselivsnæringen om deres primærområder påvirkes.

6. Innspill til planprogram og planforslag

Alle innspill må leveres skriftlig. En står fritt til å utforme innspill til planprogrammet. Det er utarbeidet et eget skjema for å gi (areal)innspill til selve planen.

Planprogrammet, all øvrig informasjon og skjema for innspill vil bli gjort tilgjengelig via kommunenes nettsider for nedlasting. Utfylt skjema inkludert vedlegg sendes fortrinnsvis per e-post. Mottaker skal være posttilteknisk@skjervoy.kommune.no

Alternativt per post til: Skjervøy kommune, Postboks 145, 9189 Skjervøy.

Frist for innspill til planprogrammet er 10.03.23 og frist for innspill til planen er 31.08.23.

Spørsmål om prosjektet kan rettes til prosjektleder Jan-Christer Torvik, jc@arcon.no, Mob. 95922470.

7. Vedlegg

Oversikt over berørte myndigheter og interessenter

Skjema for innspill