

Saksnr. xx/xxx
Vedtatt xx.xx.xxxx



Skjervøy kommune
Skiervvá suokhan
Kieruan komuuni



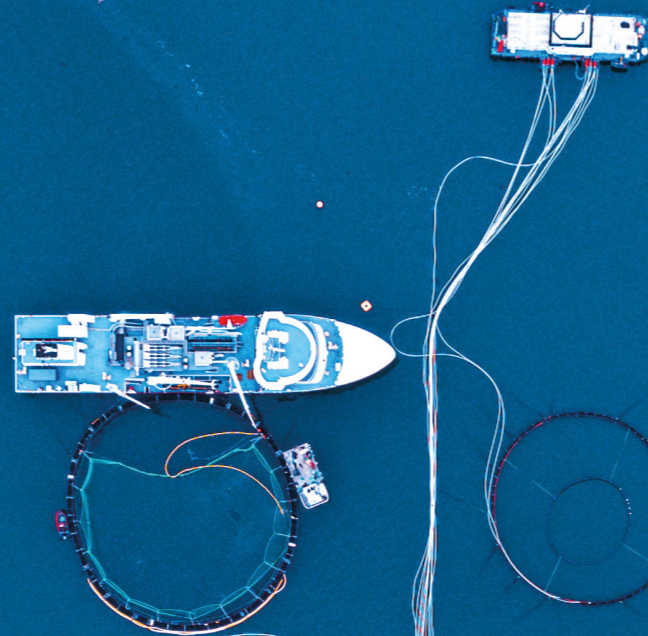
NORD-TROMS
PLAN OG EIENDOM

Oppstart samfunnsdel



NORD-TROMS
PLAN OG EIENDOM

Forenklet planstrategi og planprogram samfunnsdel for Skjervøy kommune 2024-2027



Innhold:

→ Forenklet planprosess for kommuneplanens samfunnsdel s. 3

→ Hvorfor ny samfunnsplan, og hvorfor forenkle prosessen? s. 4

• Planstrategi

→ Planprogram for kommuneplanens samfunnsdel s. 5

- Hva er kommuneplanens samfunnsdel?
- Medvirkning
- Grunnlag og utredningsbehov
- Organisering
- Fremdriftsplan og tidslinje

Om dokumentet

Dette dokumentet omhandler planstrategien for 2024–2027, og planprogram for kommuneplanens samfunnsdel for Skjervøy kommune, heretter omtalt som oppstartsdokument.

Kommunestyret skal ifølge plan og bygningsloven vedta en kommunal planstrategi senest innen ett år etter valget jf. §10–1 og et planprogram for kommuneplanens samfunnsdel når den skal rulleres jf. §11–13.



Nord-Troms – Januar 2023

Forenklet planprosess for kommuneplanens samfunnsdel

Foto: Petr Pavlíček
Visit Lyngenfjord

Kommunesektorens organisasjon (KS) har siden 2019 gjennomført et FoU-prosjekt for å styrke kommuneplanens samfunnsdel som lokalpolitisk styringsverktøy. I prosessen har det kommet frem at det er behov for forenkling, for å synliggjøre hva som er samfunnsdelens primære funksjon.

Rapporten har kommet med følgende anbefalinger for en bedre prosess, som skal lede mot en raskere vedtatt, og bedre samfunnsdel:



Samfunnsdelen og samfunnsutviklerrollen

Administrasjonen bør i valgåret forberede et kunnskapsgrunnlag som ligger klart raskt etter valget. Kommunestyrets ansvar vil være å prioritere de lange linjene, og viktige satsninger for valgperioden.



Innhold i samfunnsdelen

Det er viktig at planen fører til tydelig retning slik at kommunedirektør og administrasjon kan følge opp satsningene i sitt daglige arbeid, og i økonomiplan. For mange mål og strategier og for mange samfunnsområder vanskeliggjør kommunedirektørens arbeid med å følge opp satsningene. Samfunnsdelen skal trekke om de lange linjene og ha klare satsningsområder for valgperioden.



Valget – representativ medvirkningsarena, også for samfunnsdelen

Valgresultat er medvirkningsarena for retningen for samfunnsdelen, og danner grunnlaget for tidlige politiske diskusjoner om innholdet.



Samskapende politikk og administrasjon

Administrasjonen bør legge til rette for politiske diskusjoner om føringer i samfunnsdelen basert på at strategiske planprosesser handler om politikkutvikling. Dette forutsetter tillit og åpenhet mellom politikere og administrasjon.



Forenkling av planstrategi og planprogram

Planstrategien bør forenkles og i stor grad kun omhandle det lovpålagte kravet om kommuneplanen skal revideres, eller ikke. I påvente av en eventuell lovendring kan kommunene enten;

- Slå sammen planstrategi og planprogram for samfunnsdelen til et "oppstartsdokument", eller
- Integre planstrategien i handlings- og økonomiplanen og lage et enkelt planprogram for samfunnsdelen.



Forankring hos kommunedirektør og ledergruppe

Samfunnsdelen er et strategisk styringsverktøy som skal følges opp av kommunedirektør og administrasjon. Et systematisk og forenklet arbeid med samfunnsdelen i hver valgperiode vil gi administrasjonen læring og utvikling, og samfunnsdelen blir en naturlig del av plansystemet (som økonomiplanen) som følger satsninger og samfunnsutviklingen.



Politisk diskusjon om innholdet i samfunnsdelen tidlig i valgperioden

Administrasjonen legger tidlig til rette for en diskusjon om de lange linjene og satsningsområder i eventuelt gjeldende samfunnsplan. Basert på dette, tar kommunestyret en avgjørelse om planen fortsatt skal gjelde, eller ikke. Kommunestyret må gjøre vedtak om ny eller revidert plan i løpet av det første året i valgperioden.



Kobling mellom samfunnsdel og økonomiplan

Kobling mellom samfunnsdelen og økonomiplanen er en forutsetning for at samfunnsdelen skal fungere som et politisk styringsverktøy. Økonomiplanen kan med fordel kalles "handlings- og økonomiplan" når den følger opp samfunnsdelens satsningsområder. Dette ivaretar kravet til handlingsdel i plan- og bygningsloven, og kravet til oppfølging i økonomiplanen i kommuneloven.

Hvorfor ny samfunnsplan, og hvorfor forenkle prosessen?

Planstrategi

Innholdet i samfunnsdelen legger et viktig grunnlag for måloppnåelse, når den fungerer som et politisk styringsverktøy for oppfølging i kommunens organisasjon. For at samfunnsdelen skal fungere som styringsgrunnlag, må føringene i planen gi en tydelig retning slik at de lar seg følge opp i kommuneorganisasjonen. Dette gjelder særlig hvordan føringer i samfunnsdelen følges opp i økonomiplanen.

En gjennomgående utfordring for innholdet i samfunnsdelen er at den ikke gir en tydelig nok politisk retning for oppfølging. Ofte blir samfunnsdelen for bred, og med mange mål og strategier for en rekke tema og samfunnsområder. Det gjør at den kommunale organisasjonen ikke får en tydelig retning å arbeide etter. Kommunedirektøren og den øvrige delen av organisasjonen kommer derfor i en situasjon der de må velge ut hva som passer for oppfølging etter eget skjønn, og tillit mellom politikere og administrasjon kan svekkes. Det blir også vanskelig å synliggjøre hvordan samfunnsdelen følges opp i økonomiplanen.

Samfunnsdelen trenger satsingsområder for valgperioden for å være et godt styringsverktøy for det nye kommunestyret, og for at den kommunale organisasjonen skal kunne bruke den som grunnlag for prioritert oppfølging. **Satsingsområdene må ha et innbygger- og samfunnsperspektiv og ikke**

et sektorperspektiv. Erfaringer viser at det er her de største utfordringene for samfunnsdelen som styringsverktøy ligger.

Ofte kan samfunnsdelen ha mange tema, mål og strategier som i liten grad gir administrasjonen retning for prioritert oppfølging. Enkelte kommuner har også valgt å utlede satsingsområder gjennom økonomiplanprosessen fordi samfunnsdelen er for bred. Utvikling av satsingsområder som gir retning for oppfølging i den kommunale organisasjonen, er derfor svært viktig for at samfunnsdelen kan være et godt lokalpolitisk styringsverktøy. Det vil også være viktig for at samfunnsdelen kan kobles til økonomiplanen, noe både kommuneloven og plan- og bygningsloven forutsetter.

Satsingsområder i samfunnsdelen gir føringer ikke bare for nye bevilgninger, men også for hvilke områder som skal skjermes ved behov for nedskjæringer, og for hvordan administrasjonen skal prioritere sitt arbeid.

Den røde linjen fra samfunnsdel til økonomiplan er en forutsetning for at samfunnsdelen skal fungere som et politisk styringsverktøy. I tillegg bidrar koblingen til å styrke økonomiplanen fordi det blir bedre sammenheng mellom overordnede politiske føringer som har vært gjenstand for offentlig debatt i kommunen, og økonomiplanen. Koblingen ivaretar også kravene i kommuneloven om at økonomiplanen skal vise hvordan føringer i samfunnsdelen følges opp.

Utarbeides det ny samfunnsdel tidlig i valgperioden, er det viktig at samfunnsdelen får tydelige satsingsområder som kan følges opp i handlings- og økonomiplanen. Da vil satsingsområdene også bli gjenstand for offentlig debatt gjennom prosessen med samfunnsdelen.

Dersom en vedtatt samfunnsdel ikke har tydelige satsingsområder, bør det gjennomføres en prosess for å utvikle satsingsområder med det nye kommunestyret i arbeidet med økonomiplanen. **Økonomiplanprosessen er uten medvirkning, og det understreker betydningen av at satsingsområder for valgperioden prioriteres i samfunnsdelen.**



Planstrategi

På bakgrunn av dette har kommunedirektøren valgt å slå sammen planstrategi og planprogram for kommuneplanens samfunnsdel, med hjemmel i plan- og bygningsloven §10-1. Strategier for øvrige sektor- og kommunedelplaner vil derfor komme som et resultat av eventuelle satsninger og planbehov som oppstår på grunn av dette.

Kommunestyret skal gjennom planstrategien i første omgang ta stilling til om gjeldende kommuneplan skal revideres. Skjervøy kommune vedtok sist kommuneplanens samfunnsdel i 2015.

Siden da har rammebetingelser og overordnede føringer endret seg, og utviklingen både lokalt, nasjonalt og globalt tilsier at det er behov for en ny kommuneplanens samfunnsdel og arealdel, som et oppdatert politisk styringsverktøy for Skjervøy kommune.

Etableringen av Nord-Troms Plan og Eiendom styrker også behov for å lage en ny kommuneplan, og å gjøre dette for alle samarbeidskommunene samtidig. På denne måten kan man se utfordringer og muligheter på tvers av kommunegrensene og oppnå synergier og stordriftsfordeler av å gjennomføre planprosessene samtidig i de fire kommunene.

Planprogram for kommuneplanens samfunnsdel

Formål og planprosess

Medvirkning

Grunnlag og utredning

Tidslinje

Organisering

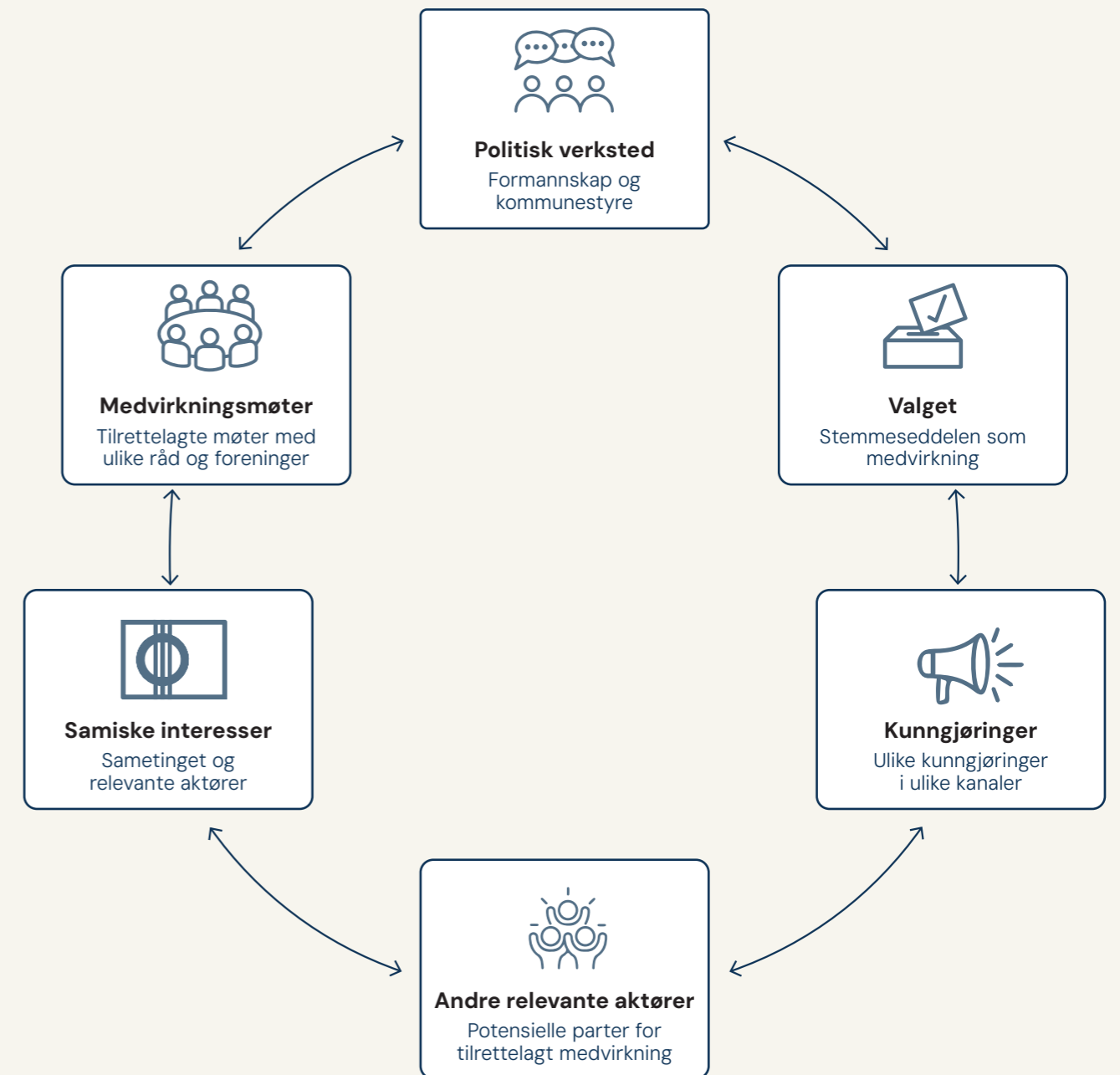
Planprogrammet er en plan for hvordan kommuneplanens samfunnsdel skal utarbeides. Det er et verktøy som skal sikre en god og ryddig planprosess for alle berørte parter. Det er kommunestyret, eller det utvalget de har delegert myndigheten til, som fastsetter planprogrammet som skal legges til grunn for det videre planarbeidet.

Hva er kommuneplanens samfunnsdel?

Kommuneplanens samfunnsdel har en viktig rolle som styringsverktøy for bedre og mer helhetlig planlegging. Den skal sikre en bærekraftig samfunnsutvikling, strategisk og politisk styring, og medvirkning. Samfunnsdelen bør ideelt sett vedtas tidlig i kommunestyrets periode for å ha en slik rolle, og for å gi tydelig retning for politiske prioriteringer og ønsket utvikling.

Samfunnsdelen skal ta stilling til lokalsamfunnets langsiktige utfordringer og overordnede målsettinger for samfunnsutviklingen i gjeldende valgperiode.

Samfunnsdelen skal også ha en arealstrategi som legger overordnede føringer for videre arbeid med kommuneplanens arealdel. Arbeidet med kommuneplanens arealdel begynner umiddelbart etter kommunestyret har vedtatt kommuneplanens samfunnsdel med arealstrategi.



Medvirkning:

Lovkravet om medvirkning i planlegging framkommer i plan- og bygningsloven § 5-1.

Medvirkning er nødvendig for å lage gode planer. Kommunen planlegger for de som bor i og bruker kommunen, og lokalkunnskap fra innbyggerne er viktig kunnskap for et godt planarbeid.

Skjervøy kommune ønsker å legge til rette for at flest mulig av innbyggere og relevante aktører nås, og gis anledning til å delta i kommuneplanprosessen. De aller fleste har allerede medvirket gjennom kommunevalget. Valgresultatet er en medvirkningsarena for retningen for samfunnsdelen og danner grunnlaget for diskusjoner om innholdet.

Kommunen har et særlig ansvar for å sikre aktiv medvirkning fra grupper som ikke kan delta i valg, eller krever spesiell tilrettelegging for å kunne delta, herunder barn og unge. Det er derfor aktuelt å nå ut til barn og unge via undervisningsopplegg i skolen.

Det planlegges egne møter med ungdomsrådet, eldrerådet, flyktningetjenesten og råd for personer med funksjonsnedsettelse. Dersom andre grupper skulle vise seg å være relevante i løpet av prosessen, vil også disse bli kontaktet.

Konsultasjonsplikten ovenfor Sametinget og andre samiske interesser vil bli ivaretatt.

Politisk forankring i planarbeidet er viktig, og politikerne skal gjennom politiske verksted forme planen, og sette seg inn i forslagene i planen før endelig behandling.

Informasjonskanaler som kommunens nettside og Facebook-side kan bli brukt under planprosessen. Det kan også være aktuelt med annonsering i lokalaviser.

Skjervøy kommune vil legge stor vekt på å få vedtatt planen etter oppsatt tidsskjema, og sikre at planen tas aktivt i bruk av politikere og administrasjon.



Grunnlag og utredningsbehov:

Utredningsbehov handler om å innhente statistikk og annen foreliggende kunnskap, og analysere dette for å kunne ta kunnskapsbaserte avgjørelser. Dette gjelder spesielt for satsingsområdene for samfunnsdelen, og for de områdene hvor kommunen opplever utfordringer. Kunnskapsgrunnlaget, som en del av kommunal planstrategi, legges til grunn for arbeidet med kommunens samfunnsdel. For Skjervøy kommune vil kunnskapsgrunnlaget "Status Skjervøy 2023" være et viktig grunnlagsdokument for arbeidet med samfunnsdelen. Kommunens overordnede planlegging innen klima- og miljøhensyn og klimatilpassing innpasses i kommuneplanens samfunnsdel. Mål og strategier, samt arealstrategi, i samfunnsdelen legger overordnede føringer for kommuneplanens arealdel.

Kommunen tar ikke sikte på å gjøre nye, større utredninger knyttet til dette planarbeidet. Gode, relevante og målbare målsettinger er viktig for å styre kommunen i riktig retning de neste årene.

Andre strategier og dokumenter, på tvers av fagfelt og sektorer i kommunen, vil supplere kunnskapsgrunnlaget som bakgrunnsinformasjon til arbeidet med kommuneplanens samfunnsdel.

Dersom det blir behov for å belyse enkelte temaer, og å gjøre tilpassinger og oppdateringer i kunnskapsgrunnlaget, vil det vurderes konkret når arbeidet med samfunnsdelen igangsettes.

Fleire overordnede føringer ligger også til grunn for arbeidet:

Regjeringen legger hvert fjerde år frem nasjonale forventninger til regional og kommunal planlegging for å fremme en bærekraftig utvikling.

Regjeringen legger vekt på at vi har 5 større utfordringer:

- Samordning og samarbeid i planleggingen
- Trygge og inkluderende lokalsamfunn
- Velferd og bærekraftig verdiskaping
- Klima, natur og miljø for framtida
- Samfunnssikkerhet og beredskap

"Nasjonale forventninger til regional og kommunal planlegging 2023–2027" er vedlagt i sin helhet.

I tillegg vil blant annet regionale planer og folkehelseloven legge føringer for planprosessen.

FNs bærekraftsmål ligger alltid til grunn for samfunnsplanlegging og planlagt utvikling i Skjervøy.

Vedlagte grunnlagsdokumenter og utredninger:

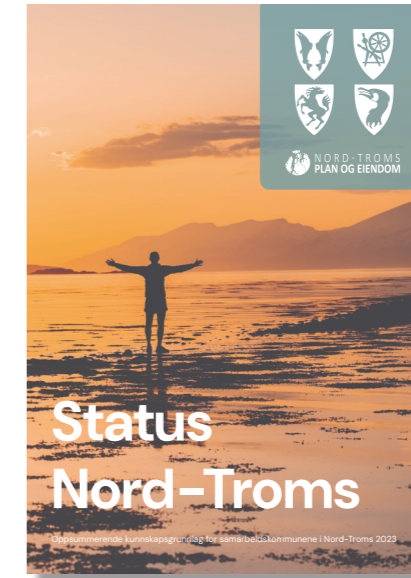


Klikk på dokumentet for å komme direkte til grunnlaget.
Alle grunnlagsdokumenter er også tilgjengelig digitalt på nett.



Status Skjervøy

Desember 2023
Nord-Troms Plan og Eiendom



Status Nord-Troms

Januar 2024
Nord-Troms Plan og Eiendom



Nasjonale forventninger

Juni 2023
Kommunal- og distriktsdepartementet



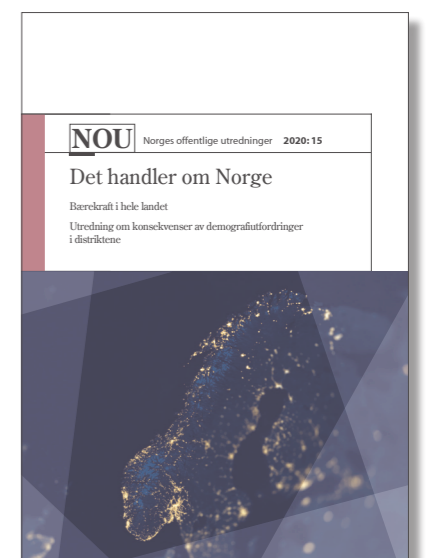
Fylkesplan for Troms

2014–2025, September 2014
Troms fylkeskommune



FNs bærekraftsmål

Mål og delmål
FN-sambandet



Det handler om Norge

Desember 2020
NOU – Regjeringen

Organisering:

Kommunedirektøren er planansvarlig for kommuneplanens samfunnsdel. Nord-Troms Plan og eiendom utarbeider planen.

Arbeidet med planen er politisk forankret i formannskapet, men kommunestyret som øverste beslutningsorgan.

Kommunedirektørens ledergruppe er rådgivere for de ulike sektorenes interesser, og henviser til eventuelle andre rådgivere i sine sektorer.

Organisasjonskart:

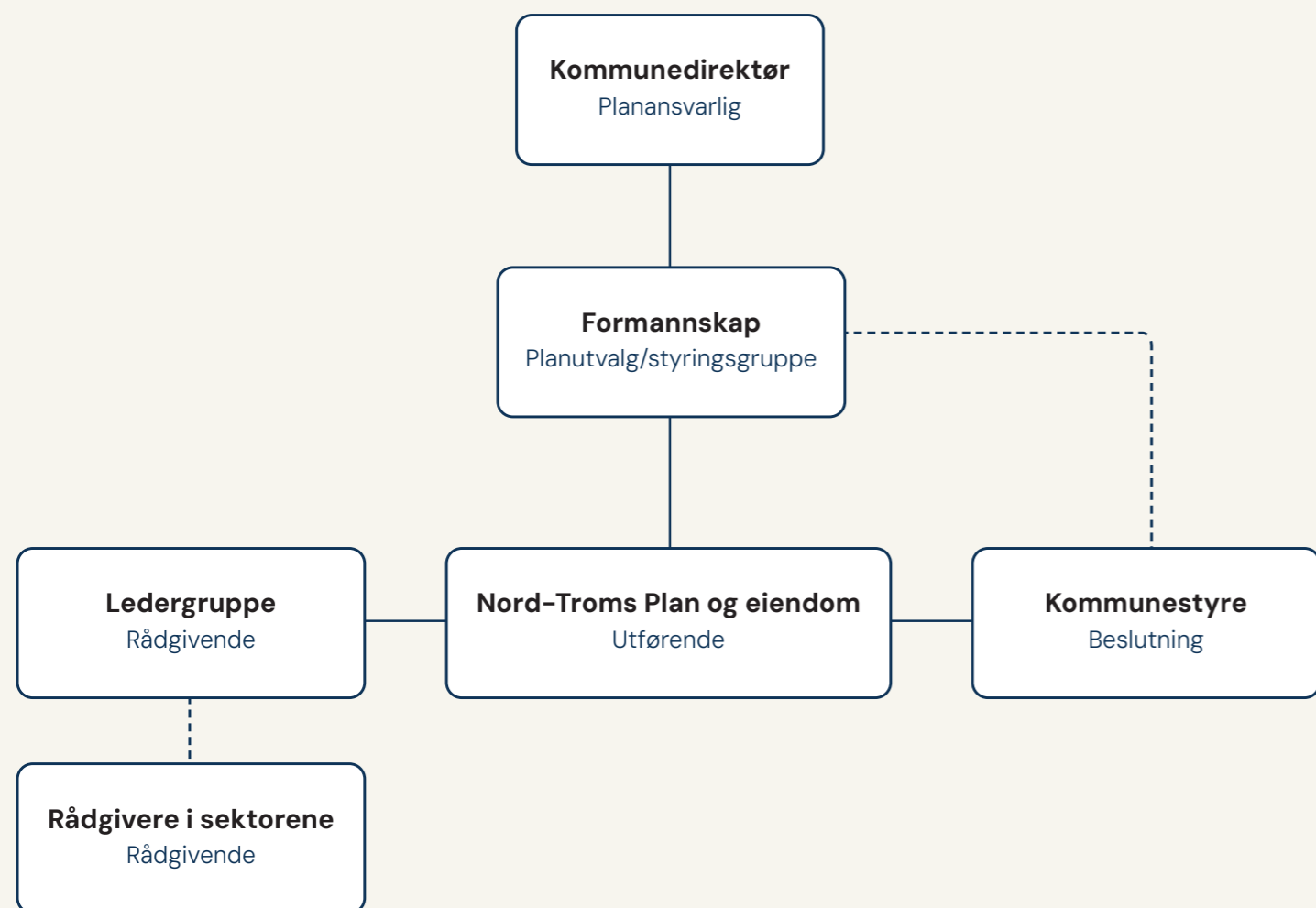


Foto: Petr Pavlíček
Visit Lyngenfjord



Tidslinje/fremdriftsplan:

Oppstartsdokument samfunnsdel:

Oppstart av planarbeidet varsles når oppstartsdokumentet legges på høring, og gjøres tilgjengelig på nett.

Høringsfristen er minst 6 uker.

Forslag til vedtak av oppstartsdokumentet skal etter høringsperioden gjøres offentlig kjent i minst 30 dager før vedtak.

Kommuneplanens samfunnsdel:

Kommuneplanens samfunnsdel skal være vedtatt før oppstart av kommuneplanens arealdel.

Samfunnsplanen planlegges å legges på høring sommeren 2024. Høringsfristen er minst 6 uker.

Vedtak av planen før utgangen av 2024 krever en stram fremdriftsplan.

